



PRACTICE BOOST PSYCHOLOGISCHE GESPREKSVOERING MET URBAN ENGAGED PRAKTIJK

Prof. Imke Baetens

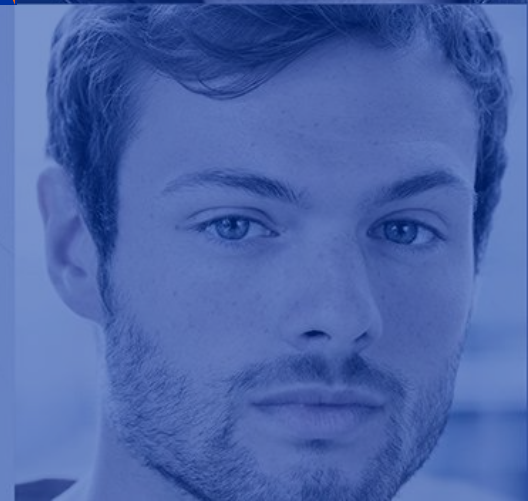
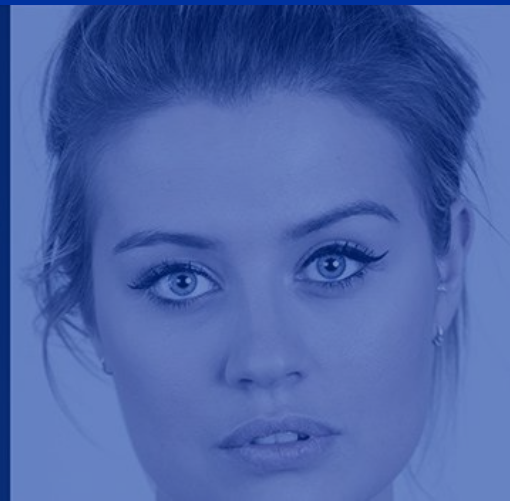
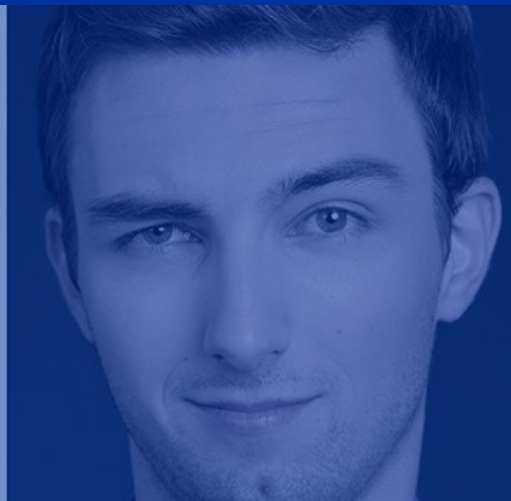
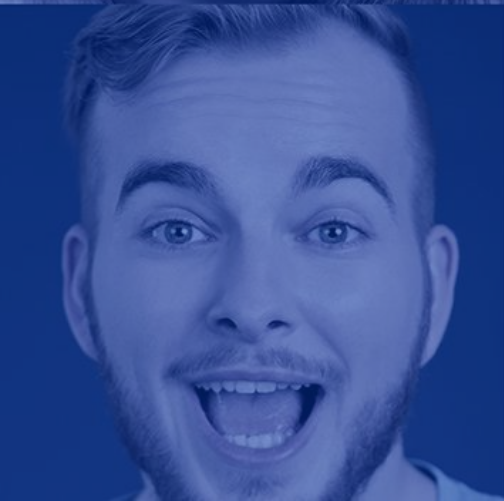
Praktijkassistenten: Pieter Govaerts & Amelia Peeters



VRIJE
UNIVERSITEIT
BRUSSEL



1. PRESENTATIE VAN HET VAK



1. ACHTERGROND

Onze Onderwijsvisie: VUB als Urban Engaged University

Onze visie op onderwijs is afgeleid van de drie kernbegrippen die de VUB typeren. Drie woorden die onze missie, onze bestaansreden en ons unieke profiel samenvatten: VUB? Dat is de **URBAN ENGAGED UNIVERSITY**.

Historiek vak:

- sinds 2019 alternatief keuzetraject (40 studenten) i.s.m. Zelfmoordlijn en Awel
- Tijdens covid vragen van andere partners voor vrijwilligerswerk door VUB studenten, ging moeilijk vanuit tijdsbeperking (was toen nog een semestervak)
- in 2024 vanuit de nieuwe VUB onderwijsvisie omvorming naar een jaarvak -> verplicht voor alle studenten vanuit het idee dat interactie- en gespreksvoeringvaardigheden het best verworven worden via ervaringsgericht leren

2. OPBOUW & DOELSTELLINGEN

6 studiepunten = 180u studietijdbelasting

Het vak "Psychologische Gespreksvoering met Urban Engaged Praktijk" biedt derdejaars bachelorstudenten psychologie een eerste ervaringsgerichte kennismaking met de basishouding en gesprekstechnieken die nodig zijn in de masterstage en het werkveld. Het vak is ontworpen om het maatschappelijk engagement van studenten te stimuleren en zo te verbinden aan theoretische kennis. Studenten werken in zeer diverse maatschappelijke organisaties gericht op het welzijn van mensen en voeren daar een engagement uit van 70 uur.

200 studenten

Criteria partnerorganisatie:

- organisaties gericht op het welzijn van mensen (kinderen, jongeren, ouderen)
- organisaties die ervaring hebben in het werken met vrijwilligers

2. OPBOUW & DOELSTELLINGEN

1.1. Academische component

- 4 vakinhoudelijke (hoor)colleges (totaal van 8u, waarvan 1 e-module)
- ✓ Basisconcepten en theoretische kaders rond psychologische gesprekken en processen, en gesprekstechnieken, inclusief basishouding en gespreksvaardigheden
- ✓ Theoretisch kader van 'service learning'
- ✓ De hedendaagse verschijningsvorm en uitdagingen van de gekozen thematiek in kwestie, zoals o.a. een e-module rond online hulpverlening
- ✓ Kennismaken met verschillende modellen en stromingen binnen de psychotherapie

Community service learning



2. OPBOUW EN DOELSTELLINGEN

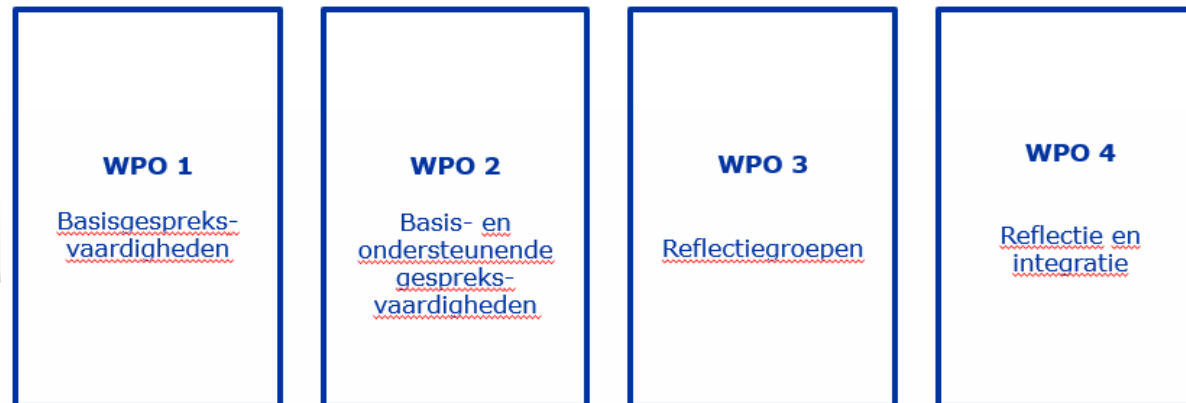
1.1. Academische component

- werkcolleges

12 uur: 2 x 3 uur (+ 2 x 3u reflectie-WPO)

De eerste **2** meer **theoretische WPO's** (3u) focussen op het inoefenen van gespreksvoering en interactionele vaardigheden (o.a. basishouding, actief luisteren, vragen stellen, tegenoverdracht hanteren etc) -> **BEGIN ACADEMIEJAAR**

In de 2 reflectie-WPO's (3 en 4) staan we stil bij het leerproces doorheen het CSL-traject
WPO3: GRROW-model -> gericht op reflectie op korte termijn in functie van rest maatschappelijke stage
WPO4: cfr supervisie -> gericht op reflectie op lange termijn in functie van integratie en verdere professionele groei



2. OPBOUW & DOELSTELLINGEN

1.2. Praktijkcomponent

Maatschappelijke stage

70 uur (inclusief opleiding vanuit organisatie)

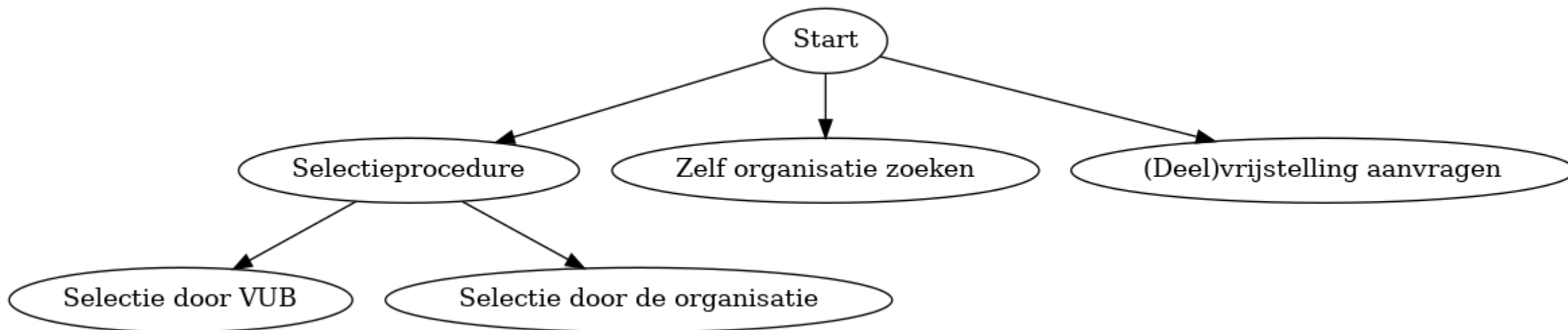
1.3. Reflectiecomponent

- 2x3u werkcolleges (verwerkt in WPO 3 en 4): reflectie in kleine peergroepen

De reflectie beoogt de terugkoppeling tussen de inhoudelijke kaders en de opgedane praktijkervaring te maken. Er wordt verwacht dat studenten zowel voor, tijdens als na de praktijkervaring reflecteren op wat ze hebben ervaren en er uit leren met betrekking tot thema's als professionele positiebepaling, eigen presupposities rond maatschappelijke thematieken of doelgroepen, in relatie tot attitudes als empathie en betrokkenheid.

- Individuele reflectieopdrachten
 - Portfolio (My Compass)
 - Reflectieverslag in 3 delen
 - 1) analyse leerproces voorbereiding
 - 2) analyse leerproces tijdens maatschappelijke stage a.d.h.v. het DEAL-model
 - 3) koppeling inzichten uit maatschappelijke stage met academische component

3. MAATSCHAPPELIJKE STAGE



Totaal van 70u = evt. interne opleiding én vrijwilligerswerk zelf

4. EVALUATIE

Participatie tijdens contactmomenten (WPO's)	Reflectieverslag en My Compass opdrachten (4 opdrachten in totaal)	Praktijktoets (punt door mentor bij eindevaluatie CSL-traject)
10 %	40 %	50 %

Geen examen voor dit vak

Tussentijds evaluatiemoment met mentor partnerorganisatie

- na 35u bij volledig CSL-traject
- na 17-18u bij gedeeltelijke vrijstelling

Terugkoppeling en feedback a.d.h.v. eindevaluatie vanuit partnerorganisatie

- na 70u bij volledig CSL-traject
- na 35u bij verkort CSL-traject

4. EVALUATIE

Formulier voor tussentijdse en eindevaluatie CSL-traject in te vullen door praktijkpartner

Algemene evaluatie per onderdeel:

	onvoldoende	voldoende	goed	Zeer goed
Stipte aanwezigheid op de afgesproken momenten				
Respectvolle en ethische basishouding				
Inzet en motivatie (is geïnteresseerd, geeft een gemotiveerde indruk, stelt vragen...)				
Inzicht in werking				
Omgang met team				
Omgang met doelgroep: gespreksvaardigheden en interactionele vaardigheden				
Professioneel voorkomen en taalgebruik				

4. EVALUATIE

Waar is de student reeds goed in:

Waar in kan de student nog groeien:

Noteer hier wat u nog extra kwijt wilt:

Vraag tot contact?

Graag wens ik, als mentor, gecontacteerd te worden door de begeleiding van de VUB, aangaande het proces van deze student:

- ja
- nee

4. EVALUATIE

Geef ook een algemeen globaal cijfer tussen 0 en 100:

Toelichting: We begrijpen dat het mogelijks contra-intuïtief aanvoelt om geen toelichting te krijgen hierbij. Onderzoek toont echter aan dat deze methode tot een correct en betrouwbaar resultaat leidt. Kruisjes/categorieën (onvoldoende, voldoende, goed, enz) toekennen aan subonderdelen en uiteindelijk de totaalscore bepalen op basis van wat als een correcte score 'voelt' gezien deze categorieën, kan helpen hierbij.

Waarin is de student doorheen zijn traject gegroeid:

Welke werkpunten ziet u nog voor de student in het latere werkveld:

Noteer hier wat u nog extra kwijt wilt:

5. SWOT

STERKTES

- 1.Praktische Ervaring:** Studenten krijgen de kans om theoretische kennis toe te passen in de praktijk, wat hun leerervaring verdiept.
- 2.Keuze- en differentiatiemogelijkheden:** studenten kunnen kiezen uit een zeer divers aanbod van partnerorganisaties.
- 3.Ontwikkeling van Vaardigheden:** Verbetering van gespreksvoering en interactionele vaardigheden zoals actief luisteren, vragen stellen en omgaan met tegenoverdracht.
- 4.Persoonlijke Groei:** Reflectie op het leerproces en professionele groei door middel van het GRROW-model en supervisie.
- 5.Maatschappelijke Betrokkenheid:** Bevordering van sociale verantwoordelijkheid en betrokkenheid bij de gemeenschap.
- 6.Netwerkmogelijkheden:** Studenten kunnen waardevolle contacten leggen binnen de gemeenschap en professionele netwerken opbouwen.

5. SWOT

ZWAKTES

- 1. Tijdsinvestering:** De vereiste 70 uur vrijwilligerswerk kan een zware belasting zijn voor studenten met een drukke agenda.
- 2. Motivatie:** Niet alle studenten zijn even gemotiveerd om vrijwilligerswerk te doen, vooral als het verplicht is.
- 3. Kwaliteit van ervaring:** De leerervaring kan variëren afhankelijk van de kwaliteit van de vrijwilligersorganisatie en de begeleiding die studenten ontvangen.
- 4. Evaluatie door de praktijkmentor:** Een groot stuk van de punten voor dit vak (50%) bestaan uit de eindevaluatie van de praktijkmentor.
- 5. Logistieke uitdagingen:** Het vinden van geschikte vrijwilligersplekken en het coördineren van uren kan uitdagend zijn.

5. SWOT

KANSEN

- 1. Professionele Ontwikkeling:** Mogelijkheden voor studenten om vaardigheden te ontwikkelen die waardevol zijn in hun toekomstige carrière.
- 2. Innovatieve Projecten:** Studenten kunnen betrokken raken bij innovatieve projecten die een positieve impact hebben op de gemeenschap.
- 3. Samenwerking:** Versterking van samenwerkingen tussen onderwijsinstellingen en lokale gemeenschappen.
- 4. Toegang tot Hulpbronnen:** Studenten kunnen toegang krijgen tot nieuwe hulpbronnen en ondersteuning door hun vrijwilligerswerk.

5. SWOT

BEDREIGINGEN

- 1. Overbelasting:** Studenten kunnen zich overbelast voelen door de combinatie van academische verplichtingen en vrijwilligerswerk.
- 2. Gebrek aan Interesse of betrokkenheid:** Sommige studenten kunnen een gebrek aan interesse of betrokkenheid tonen, wat de effectiviteit van het programma kan verminderen.
- 3. Onvoorziene Omstandigheden:** Onvoorziene omstandigheden zoals pandemieën kunnen de mogelijkheid om vrijwilligerswerk te doen beperken.
- 4. Competitie voor Vrijwilligersplekken:** Er kan concurrentie zijn voor beschikbare vrijwilligersplekken, wat het moeilijk kan maken voor studenten om geschikte posities te vinden

6. VRAGEN VOOR DE DEELNEMERS

- **REFLECTIECOMPONENT**

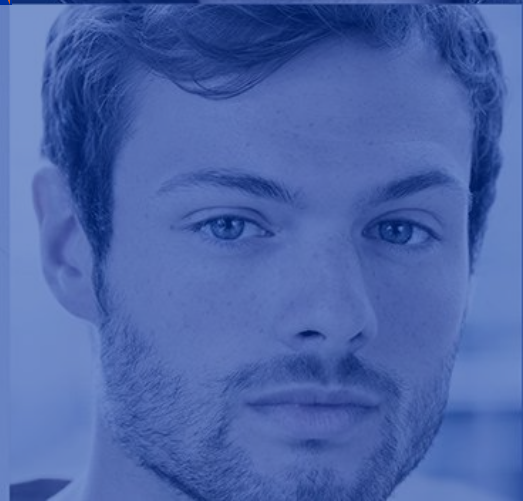
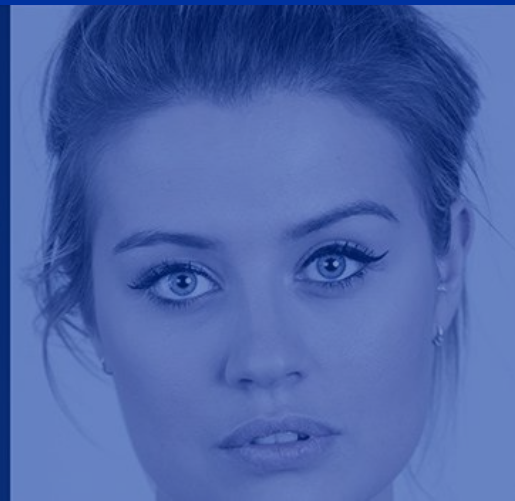
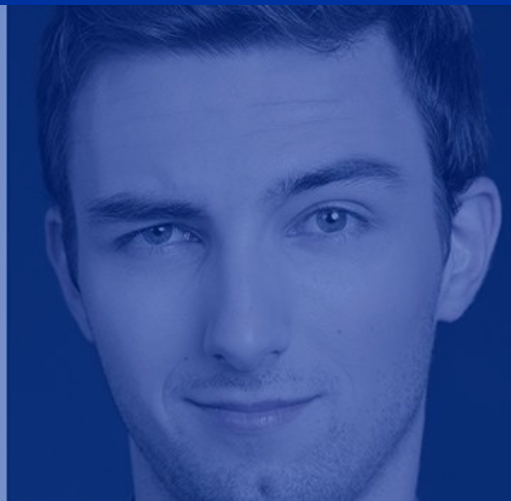
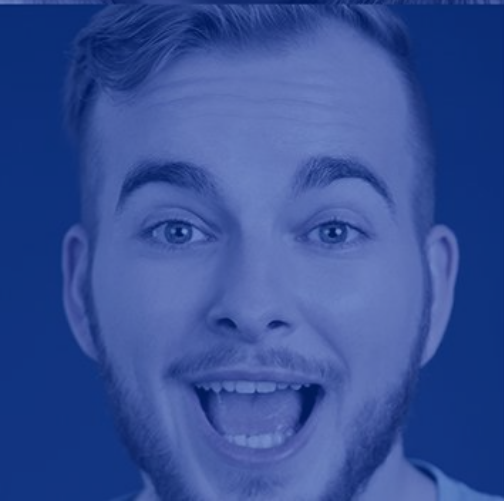
- hoe reflectiecomponent al van bij de start mee integreren?
- hoe reflecteren over en tussen de drie componenten heen?
- wat zijn zinvolle reflectieopdrachten (i.p.v. een portfolio) gezien we in het AI tijdperk gekomen zijn?
- hoe ook reflectie van de kant van de partnerorganisaties verkrijgen?

- **PARTNERORGANISATIES**

- hoeveel verantwoordelijkheid wil je partnerorganisaties geven in het quoteren? Indien niet, hoe vertalen assessment naar evaluatie?
- hoe stel je concrete criteria op waaraan een organisatie moet beantwoorden als studenten zelf zoeken naar een eigen plaats?



2. INTERVISIE





3. TERUGKOPPELING

