

De sociale dimensie van klimaatverandering en energietransitie

Waarom gele hesjes niet met een
bakfiets rijden

Dr. Adeline Otto, KU Leuven

14 september 2023



Het startpunt

- Ongelijkheid staat centraal in het klimaatvraagstuk
- De transitie naar een koolstofarme samenleving moet rechtvaardig zijn
- Maar de tijd dringt
- Praktijkwerkers met koudwatervrees en
- Politici voorzichtig omdat doorgaans verschillende publieke steun voor milieu- en sociaal beleid
- Social-ecologisch beleid voor een rechtvaardige transitie nodig



I. Wat is het probleem?

Opwarming van de aarde vs. Klimaatverandering

de **geleidelijke** stijging van de oppervlaktetemperatuur van de aarde

de **langetermijnverandering** in mondiale weerspatronen



- Broeikaseffect en klimaatverandering als gevolg van niet-duurzame menselijke productie- en consumptiepatronen
- Klimaatverandering gelinkt aan andere aardse systeemprocessen (bvb verlies van biodiversiteit, verandering van landgebruik)

I.1. Ecologische risico's

- smeltend en samentrekkend arctisch zee-ijs
- stijgende zeespiegel
- toegenomen aantal overstromingen en vernietiging van kustgebieden
- grotere en meer rampzalige incidenten van orkanen, onweer, regen, bosbranden, droogte, ontbossing en hittegolven
- vernietiging van bronnen die worden beschouwd als basisbehoeften voor menselijk levensonderhoud en welzijn



I.2. Sociale risico's

Directe risico's

- negatieve effecten op het leven, de gezondheid en veiligheid van mensen, hun leef- en werkomstandigheden
- waterstress door droogte en hittegolven, met als gevolg dalende oogsten
- diarree en infectieziekten, evenals cardiorespiratoire aandoeningen als gevolg van vernietigde ecosystemen, hittegolven en luchtvervuiling
- verstoringen in belangrijke energie- en voedselvoorziening



Indirecte risico's

- hongersnood en ondervoeding
- stijgende en volatiele energieprijzen
- armoede
- bevolkingsverplaatsing en ecologische noodmigratie



II. Klimaatverandering en ongelijkheid

	Rijk & geprivilegieerd	Arm & benadeelde toekomstige generaties
1. Verantwoordelijkheid	↑	↓
2. Aanpassingsvermogen	↑	↓
3. Kosten voor mitigatie	↓	↑
4. Schade	↓	↑



Mind the gap

verantwoordelijkheid



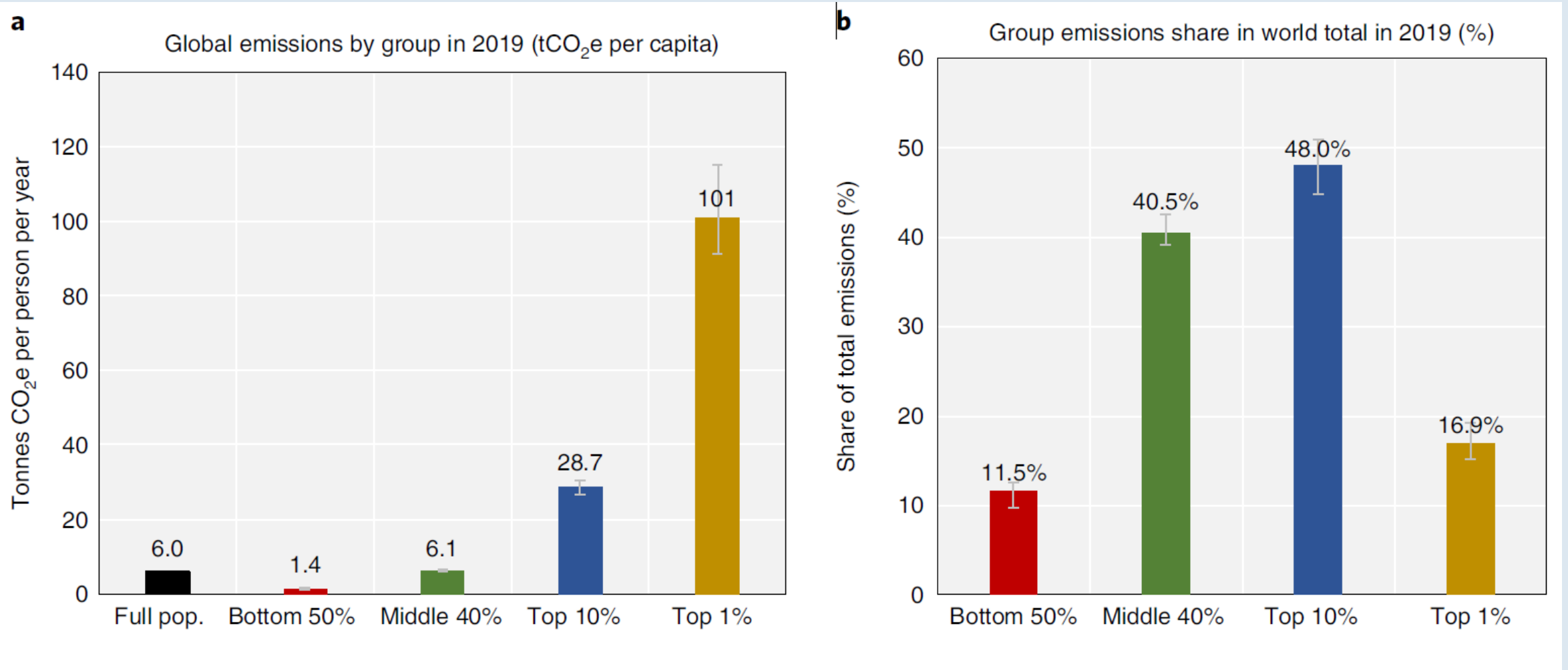
aanpassings- en
mitigatievermogen

schade

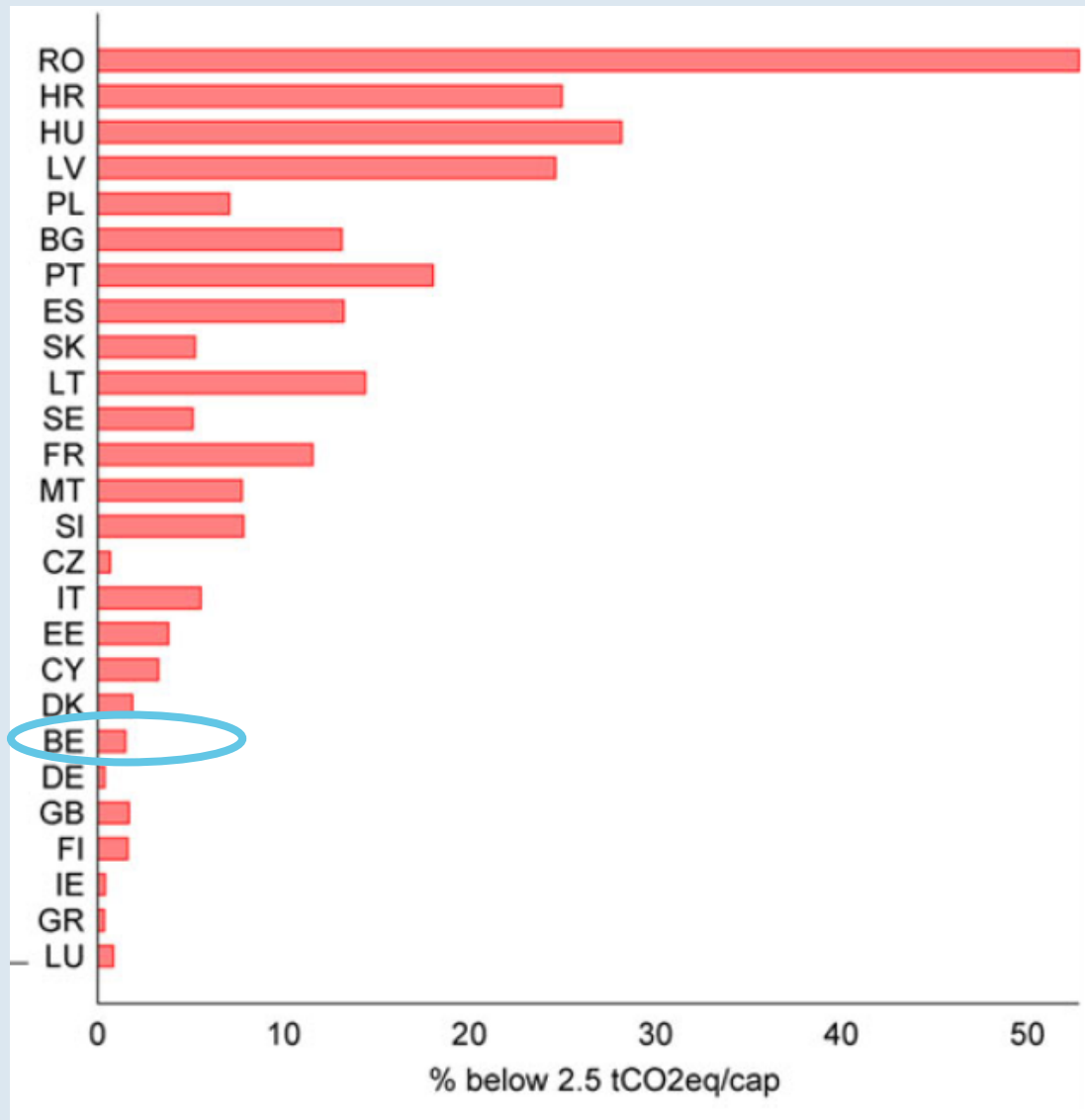


kosten van mitigatie

Verantwoordelijkheid: rijk, rijker, koolstofverspreider



Bron: Chancel, 2022.



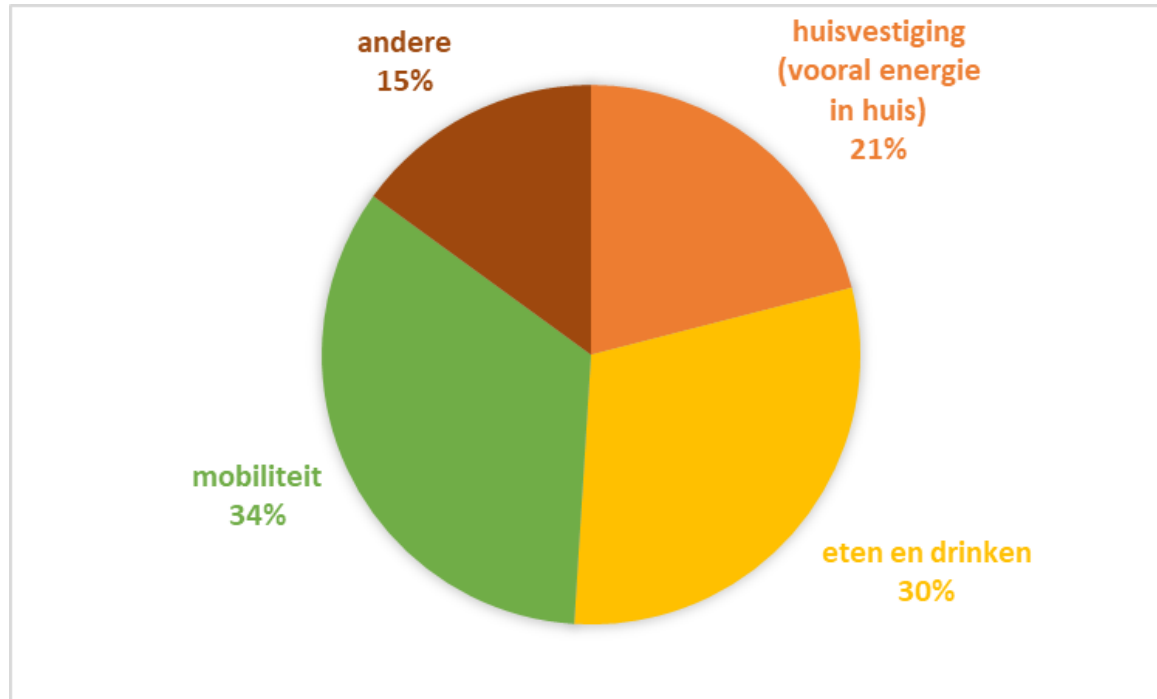
Bron: Ivanova & Wood, 2020.

Hoeveel gezinnen in Europa hebben een uitstoot die laag genoeg is om de doelstelling van 1,5 graden Celsius tegen 2030 te halen?

Resultaat: in België gaat het om minder dan 2 procent van de huishoudens. Het kan en moet dus beter!

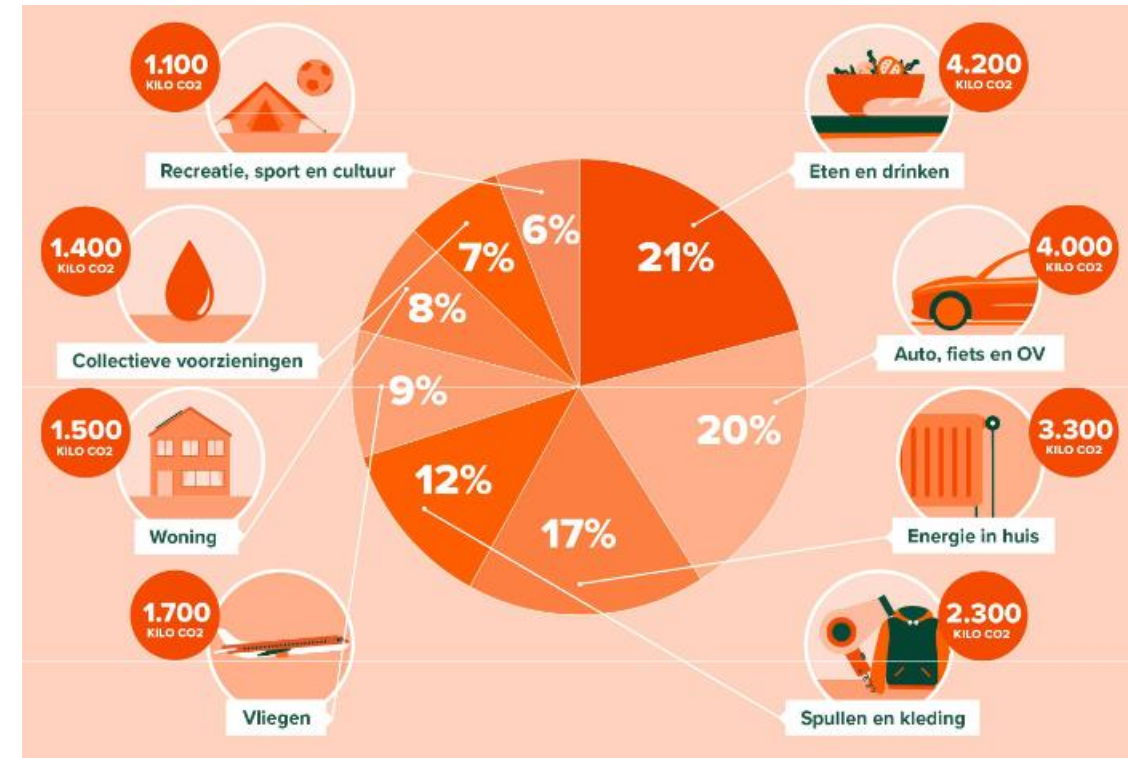
III. Consumptiegericht klimaatbeleid: waar beginnen?

Verdeling van CO2-uitstoot van huishoudens in 4 Europese landen (2018)



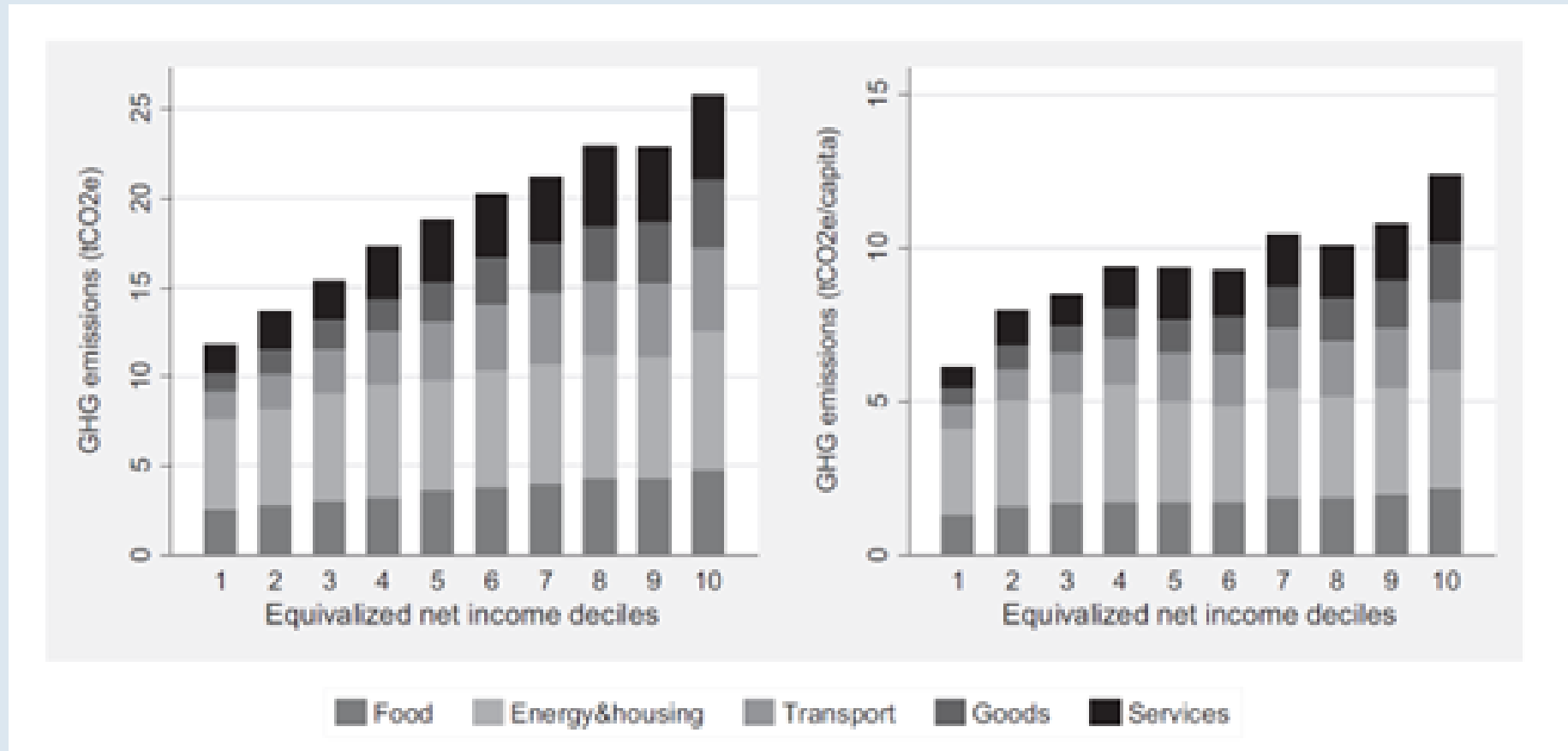
Bron: Dubois, 2019.

CO₂ emission of average Dutch household (2023)



Bron: Milieucentraal, 2023.

Wat is het verband tussen levensstandaard en CO2-uitstoot?



Verdeling van koolstofvoetafdruk per huishouden in België; Bron: Lévy et al., 2020.

Emissies gaan niet noodzakeelijk over luxeconsumptie

Uitgavenposten van gezinnen in België, in % van totale uitgaven

Belgie	2020
Woning en verwarmen	31,8
Voeding	15,9
Persoonlijke verzorging en diensten	10,7
Transport	9,7
Meubelen en huishoudtoestellen	6,7
Cultuur & vrije tijd	6,3
Gezondheid	5,1
Restaurant & horeca	4,4
Kleding en schoenen	3,4
Communicatie	3,3
Alcohol, tabak, drugs	2,2
Opleiding	0,6

Bron: Statbel, huishoudbudgetenquêtes

- 51% van de uitgaven van het gemiddelde gezin in België gaat naar fundamentele basisbehoeftes: wonen, verwarmen, eten en kleden
- Met transport, meubelen en gezondheidsuitgaven erbij wordt dat 73%
- Voor de 25% laagste inkomens gaat het om 56% resp. 75%
- Wat zijn basisbehoeftes? Wat met telecommunicatie, opleiding, cultuur en vrije tijd?

IV. Social-ecologisch beleid

- Definition: geen algemeen aanvaarde definitie; voorstel van Mandelli (2022):
 - beleid dat zowel ecologische als sociale doelstellingen expliciet op een geïntegreerde manier nastreeft,
 - beleid dat ervoor zorgt dat milieubescherming en klimaatbeleid niet leiden tot toenemende sociale ongelijkheid (reactief)
 - (sociaal) beleid dat een duurzaam leven binnen planetaire grenzen bevordert (preventief)
- Voorgestelde criteria: menselijke behoeften bevredigen, sociale inclusie bevorderen, ecologische grenzen respecteren, vrijheid laten voor individuele keuzes, economisch haalbaar zijn, transformatieve prikkels geven (Bohnenberger, 2020)

Wat zegt onderzoek naar de publieke opinie?

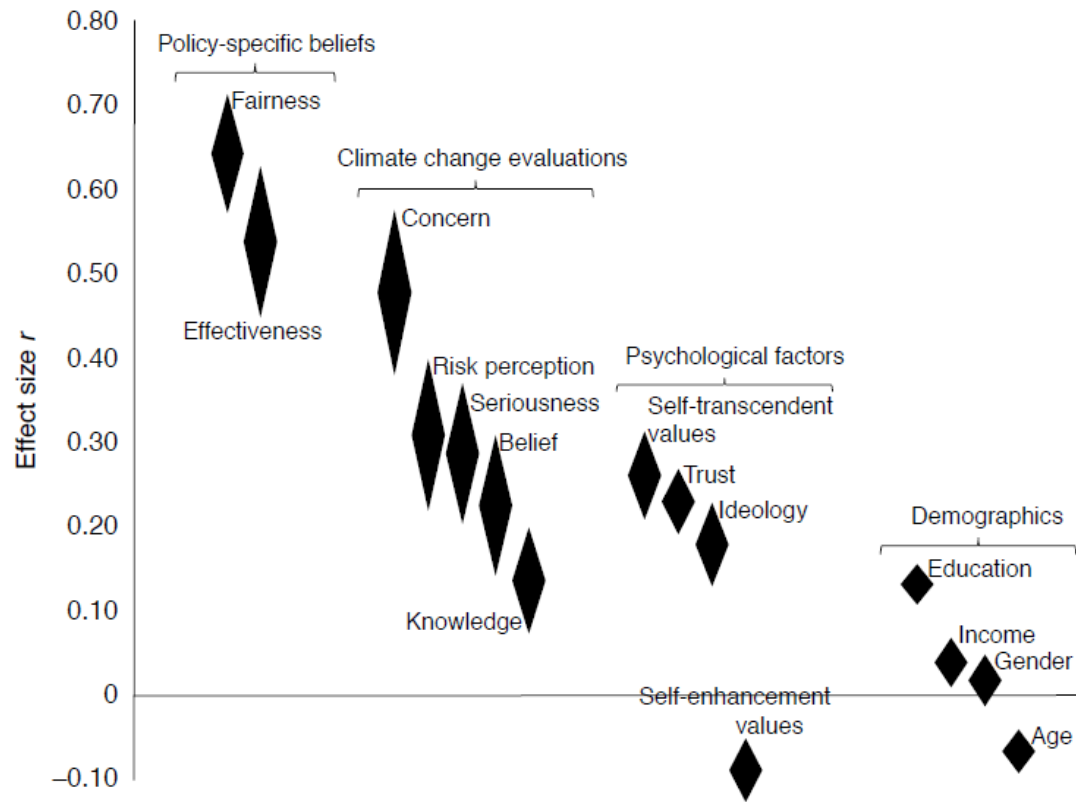


Fig. 1 Visual summary of the relationship between determinants and public opinion about climate change taxes and laws

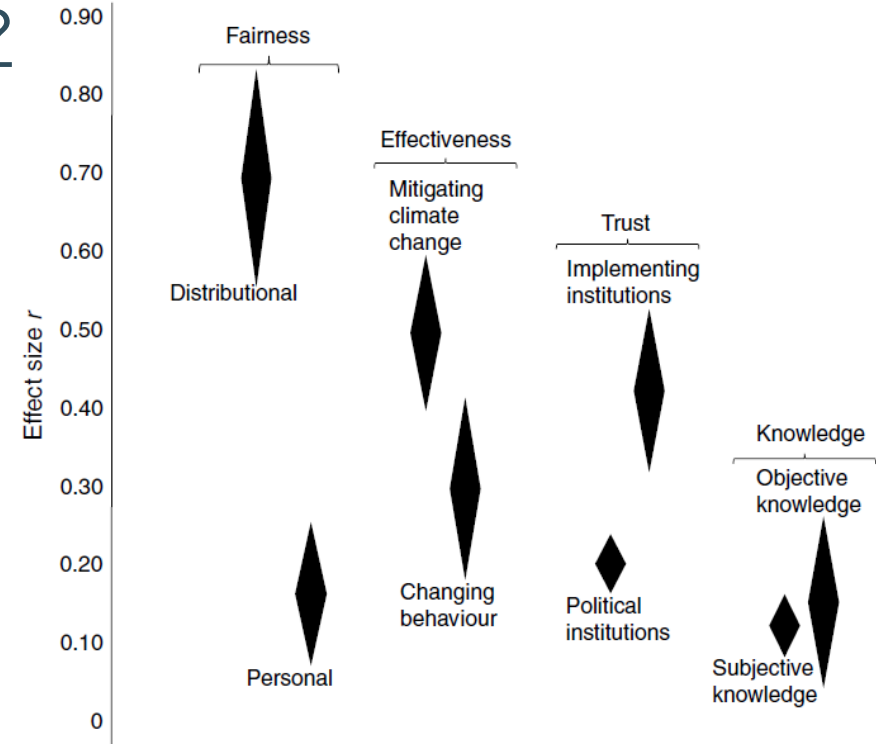
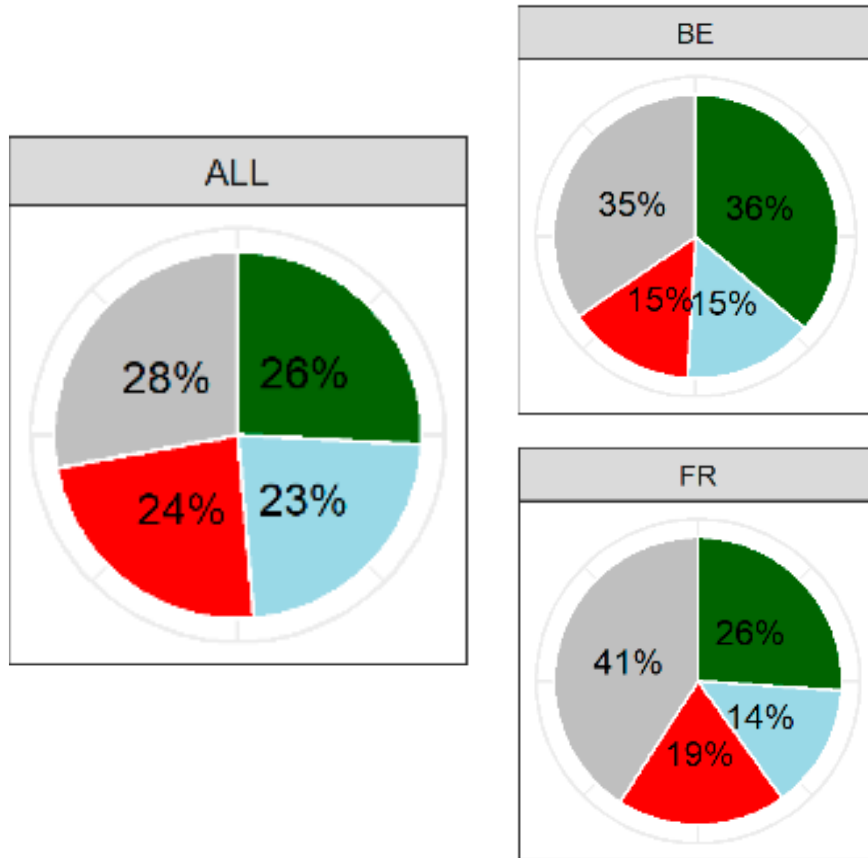


Fig. 2 Relationship between sub-types of determinants and public opinion about climate change taxes and laws

V. Draagvlak? Welk draagvlak?



	Envi devotee	Welfare enthusiast	Eco-social supporter	Eco-social sceptics
Gender (f)	+	+	+	<i>reference</i>
Age	-	+		
Education	+	-	+	
Domicile	+		+	
Income	+	-		
Egalitarianism	+	+	+	
Trust	+	-	+	
Political affiliation		+	+	





Oppositie tegen klimaatbeleid hangt sterk samen met 'fossiele afhankelijkheid'. Zolang er geen betaalbare en toegankelijke alternatieven zijn voor wonen, verwarmen en transport, is een draagvlak voor klimaatbeleid veraf.

➤ new research OECD (Dechezleprêtre et al., 2022), via <https://www-oecd-org/climate-change/international-attitudes-toward-climate-policies>

VI. Drietrapsraket aan beleidsmaatregelen

1. De vervuiler betaalt
2. Geef meer aan wie meer nodig heeft
3. Investeer in eco-sociaal beleid



VII. A mexican wave voor het klimaat

Wat hebben we nodig? **A Mexican wave**. Maar het werkt alleen als aan een paar voorwaarden wordt voldaan: Als het stadion gevuld is; met veel mensen die dicht bij elkaar zitten zonder grote kloven tussen de tribunes; als er een gevoel van saamhorigheid is.



VII. Service-learning voor het bevorderen van a mexican wave

- Een vermindering van de (energie)vraag is cruciaal
- De tijd dringt en een ander maatschappelijk model of klimaatbesparende technologie zijn niet voor morgen
- (Grote) gedragsverandering noodzakelijk met een geïntegreerde aanpak van zowel sociale als klimaatproblemen, individuele en collectieve oplossingen
- Een rechtvaardige transitie houdt rekening met ongelijkheid, niet als correcties achteraf maar in het scheppen van de condities die de keuzevrijheid van huishoudens vergroten om de energievraag te verminderen en dus koolstofarm te leven
- Anders vergroot de ongelijkheid en verkleint het draagvlak
- Slimme combinatie van geldoverdrachten en substantiële investeringen in huisvesting, verwarming, transport, werk, zorg, onderwijs nodig
- **Brede coalities opbouwen tussen social werkers, vakbonden en milieuorganisaties**
- ...na verloop van tijd wordt het draagvlak hopelijk sterker

Bronnen

- Bergquist et al. (2022). Meta-analyses of fifteen determinants of public opinion about climate change taxes and laws, *Nature Climate Change*, 12, 235-240.
- Bohnenberger, K., (2020). 'Money, vouchers, public infrastructure? A framework for sustainable welfare benefits'. *Sustainability* 12:2, 596.
- Chancel, L. (2022). Global carbon inequality over 1990–2019. *Nature Sustainability*, 1-8.
- Dechezleprêtre, A., et al. (2022), "Fighting climate change: International attitudes toward climate policies", OECD Economics Department Working Papers, No. 1714, Paris: OECD Publishing, <https://doi.org/10.1787/3406f29a-en>
- Dubois, G., Sovacool, B., Aall, C., Nilsson, M., Barbier, C., Herrmann, A., ... & Sauerborn, R. (2019). It starts at home? Climate policies targeting household consumption and behavioral decisions are key to low-carbon futures. *Energy Research & Social Science*, 52, 144-158.
- Immervoll, H., et al. (2023), "Who pays for higher carbon prices?: Illustration for Lithuania and a research agenda", OECD Social, Employment and Migration Working Papers, No. 283, OECD Publishing, Paris, https://www.oecd-ilibrary.org/social-issues-migration-health/who-pays-for-higher-carbon-prices_8f16f3d8-en
- Ivanova, D. & Wood, R. (2020). The unequal distribution of household carbon footprints in Europe and its link to sustainability. *Global Sustainability*, 3, e18
- Mandelli, M. (2022). Understanding eco-social policies: a proposed definition and typology. *Transfer: European Review of Labour and Research*, 28(3), 333–348. <https://doi.org/10.1177/10242589221125083>
- Milieucentraal (2023). Factsheet. Co2-voetafdruk huishoudens. <https://www.milieucentraal.nl/media/tqojovzu/factsheet-co2-voetafdruk-huishoudens-2023-versie-mei.pdf>
- Lévay, P. Z., Vanhille, J., Goedemé, T., & Verbist, G. (2021). The association between the carbon footprint and the socio-economic characteristics of Belgian households. *Ecological Economics*, 186, 107065.
- Otto, A., & Gugushvili, D. (2020). Eco-Social Divides in Europe: Public Attitudes towards Welfare and Climate Change Policies. *Sustainability*, 12(1), 404.
- Worldwide Fund for Nature (WWF) (2022). SCF and ETS 2 impact studies. Evidence Review. November 2022, https://wwfeu.awsassets.panda.org/downloads/ets2_and_scf_studies_review_final_1_.pdf

Nog vragen?

Contact: adeline.otto@kuleuven.be



